

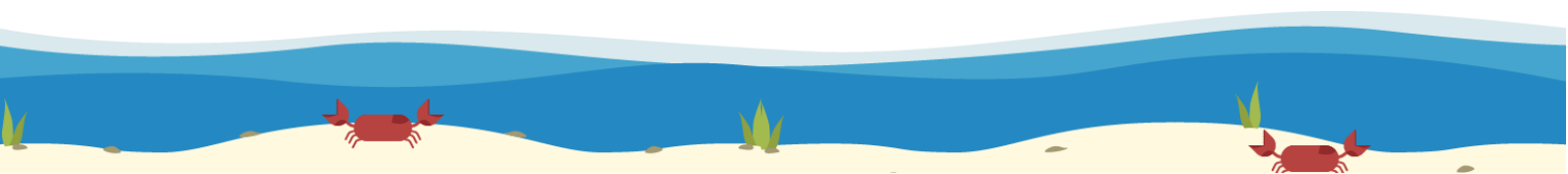


## CENTRE D'INTERÈS GENERAL

De la mà de l'Aimar, aquest estiu coneixerem diferents oficis que les persones del nostre entorn realitzen. Vindran a visitar-nos personatges especialitzats que, setmana rere setmana, ens ensenyaran de manera vivencial com fan servir els seus coneixements i habilitats en el seu dia a dia. Experimentarem i jugarem de moltes maneres per descobrir, encuriosir-nos, aprendre i imaginar cada un dels oficis. Ens posarem en la seva pell i gaudirem fent tallers, construccions, danses, ritmes, creant històries i molt més! Aprendrem que totes les intel·ligències són importants i que totes les persones les tenim però que les desenvolupem de diferent forma.

Cada setmana rebrem la visita de dos experts en el seu ofici que ens ensenyaran de forma pràctica com fan servir ells i elles cadascuna de les seves habilitats:

- Volem conèixer la màgia de les paraules, per això el periodista Kevin i l'escriptora Sofía ens guiaran pel món dels relats i els contes, ensenyant-nos a barrejar les paraules per crear nous mons imaginaris.
- Volem aprendre les lleis que mouen el món, per això el químic Albert i la paleta Karen ens les mostraran a través d'experiments sorprenents i proves que posaran a prova la nostra lògica.
- Volem captar bé els espais, per això fotògrafa Vandana i el fuster Pol ens ensenyaran com mirar l'entorn que ens rodeja i jugar amb ell per crear formes, figures i imatges que no ens imaginàvem.
- Volem viure les notes i els ritmes que viatgen al nostre voltant, per això la discjòquei Kim i el mestre de música Andrei ens endinsaran en el món dels sons i ens ajudaran a saber escoltar i crear la musicalitat que ens acompanya cada dia.
- Volem conèixer com funciona el nostre cos i aprendre a moure'l, per això la zeladora Ylenia i el ballarí Jin ens mostraran les possibilitats que ens ofereix el moviment del cos un cop el coneixem.
- Volem entendre com és cada ésser que ens envolta per tractar-lo amb empatia, per això el cambrer Cel i la psicòloga Romina ens ajudaran a entendre com arribar al cor de les persones i els animals.



Amb aquests personatges com referents i guies de l'ambientació de cada setmana, experimentarem les diferents intel·ligències. Per tal d'explorar-les tenim a l'abast una gran varietat d'activitats i jocs així com un gran ventall de possibilitats més enllà de l'escola. Podem explorar el cos a través de la dansa o el circ, utilitzar la lògica fent experiments o resolent enigmes, jugar amb els ritmes musicals amb el grup de tabalers del barri, viure l'espai que ens envolta a través de fotografies, pintures o construccions, veure com els contes i les històries ens fan volar la imaginació, que la ciutat ens escolti parlant a la ràdio i infinites opcions més!

## AMBIENTACIONS SETMANALS


**Torn 1. Cels i Romina: Expressem i empatitzem.**  
Cap al company del costat i cap a l'entorn. Que sentim? Com escoltem i respectem a les altres persones i animals?

**Torn 2. Vandana i Pol: Juguem amb les formes.**  
Cercles, triangles, quadrats... ja poden ser petits, que si n'apilem uns quants poden arribar a ser gegants!

**Torn 3. Albert i Karen: Experimentem i comprenem.** Des de l'entorn més proper al més llunyà de l'univers. En el fons, tots estan plens de misteris difícils d'entendre però fàcils d'explicar!

**Torn 4. Ylenia i Jin: Posem moviment a les extremitats.** Relaxació, flexibilitat, resistència... fins on pot arribar el teu cos, encara no ho saps!

**Torn 5. Kim i Andrei: Omplim la vida de ritmes.**  
Què és aquest soroll? Què és aquesta fressa?  
És tota una orquestra!



Dimecres visita i activitats al CRAM. Divendres piscina\*

Dimecres visita i circuit d'aventura a Catalunya en miniatura. Divendres piscina\*

Dimecres tallers al Museu Nacional de la Ciència i la Tècnica de Catalunya. Divendres piscina\*

Dimecres Ponts i tirolines al Bosc Vertical de Mataró. Divendres piscina\*

Dimecres tallers al Museu de la Música de Barcelona. Divendres piscina\*

Petites, mitjanes i grans: cada grup d'edat té els seus interessos i cada infant les seves inquietuds.

Per tal d'arribar a totes, el centre d'interès, els personatges i les activitats s'adequaran a les necessitats de cada grup d'edat i de cada infant per tal de transmetre'ls els objectius pedagògics del casal. Als més petits els animarem a imaginar-se que cada setmana experimenten amb oficis i jocs nous a través de l'eix d'ambientació; els més grans, en canvi, segurament necessitin una major connexió amb la seva realitat, que podem aportar, per exemple, a través de presentacions reals gravades en vídeo de professionals que expliquin el seu ofici.

**\*La piscina a la que anirem es diu Les Basses de Sant Oleguer.**



## ORGANITZACIÓ DEL DIA A DIA

L'estructura del dia al casal és la següent:

09:00	Bon dia (rutines + racons de joc compartit)
10:00	Esmorzar
10:30	Activitat 1 (normalment són gimcanes o jocs més moguts)
11:30	Remullada i jocs d'aigua
12:30	Canvi de roba + serveis
13:00	Dinar + temps lliure (racons i descans)
15:00	Activitat 2
16:30	Assemblea de valoració
17:00	Marxem a casa

L'estructura del dia de sortida és la següent:

09:00	Bon dia (rutines + racons de joc compartit)
09:30 – 10:00	Sortim del casal
10:30 – 11:00	Arribada al lloc + activitat/dinamització
13:00	Dinar + temps lliure
15:30	Tornem cap al casal
16:00 – 16:30	Arribada al casal + assemblea de valoració
17:00	Marxem a casa



## OBJECTIUS GENERALS

- \* Facilitar el desenvolupament de totes les vessants personals de cada infant (física, intel·lectual, espiritual i afectiva i social) des d'una perspectiva feminista.
- \* Crear i enfortir els vincles entre els infants tot aprofitant els espais de convivència i de joc.
- \* Desenvolupar el compromís cívic, és a dir, aprendre a habitar el món.
- \* Cooperar amb altres projectes o entitats de l'entorn. Amb la idea de fomentar la vida al barri apoderant-nos de l'espai públic i la cooperació amb entitats. Fer barri, fer xarxa.
- \* Fomentar la cultura del lleure educatiu i l'associacionisme.

## METODOLOGIA GLOBAL

**En relació als objectius:** És important transversalitzar els conceptes que volem transmetre a través dels objectius, per incloure'ls a tots els aspectes fonamentals del casal d'estiu.

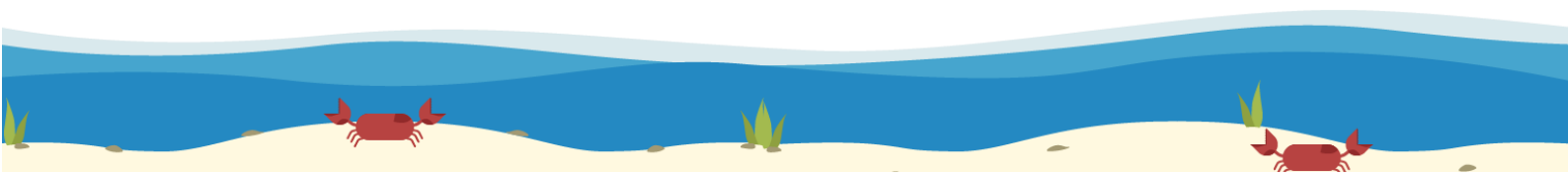
Els equips treballen per dotar d'intencionalitat a totes les intervencions i espais d'aprenentatge que es generen per als infants. Per tant, cal especificar objectius en sí, per tal de fomentar l'esperit crític a través de contes, d'accions i descobertes al barri, de dinàmiques o a les nostres excursions, per exemple.

**En relació a les assemblees:** L'assemblea és l'espai de conversa i decisió grupal. En aquest espai podem decidir quines accions podem fer al barri de tot el que estem aprenent.

És un espai de diàleg clau en l'aprenentatge de la participació. Cal determinar rols equitatius dins d'aquesta i treballar-los progressivament segons les edats. En els acords que prenem pel bon funcionament de l'assemblea, ens hem d'assegurar que es faci un treball de respecte i que decidim de manera col·lectiva, què passa quan no n'hi ha.

També és l'espai on el grup podrà reconciliar-se i debatre com a comunitat, certes actituds i accions que a vegades sorgeixen de la convivència en el mateix grup.

**En relació a les activitats:** Al llarg del casal ens agrada diferenciar els ritmes i les programacions de les activitats en funció de les diferents necessitats dels infants. Així doncs, proposem que el joc i el moviment siguin l'eix central del dia a dia, així com les rutines quotidianes, els hàbits i la tranquil·litat. La idea és disposar d'uns racons de joc compartit amb material divers que ofereixi diferents possibilitats de joc, de relació i d'aprenentatge i programar una o, com a molt, dues activitats al dia.



La tipologia d'activitats programades seran: tallers de cuina freda, taller d'experimentació, tallers de teatre i expressió, gimcanes esportives, gimcanes de descoberta, activitats de sensibilització al barri, activitats de sento i penso, tallers de manualitats, activitats amb música, etc.

Vetllem perquè el casal d'estiu sigui un espai còmode per a tothom i que els infants vinguin a gaudir, a jugar, a aprendre, però també a relaxar-se. Per això creiem que el ritme del dia a dia ha de ser flexible i s'ha d'adaptar a les seves necessitats.

**En relació als serveis i neteja dels espais:** La responsabilitat i el lideratge en aquest cas ha de ser compartit entre tots els infants del casal. Cal que l'equip de monitoratge exerciti d'exemple i que es revisi quin és el rol de monitores dones o homes en cada servei (qui escombra, qui fa bromes del tema, qui recorda que s'ha de recollir, qui agafa pesos pesats, etc.). També és important deixar els espais naturals millors de com els hem trobat: la nostra petjada a la muntanya, al camp i a qualsevol lloc ha de ser sempre respectuosa i conscient. A l'Esguard volem gaudir de les nostres sortides i excursions sense perjudicar les espècies que viuen arreu del territori.



## TREBALL DELS EIXOS DEL PROJECTE EDUCATIU DE L'ESGUARD

### Autonomia

Hàbits d'higiene, rutines, parar taules, grups de servei, assemblea de valoració amb conte amb infantil i amb altres dinàmiques amb primària. Posar-nos el banyador, cuidar els objectes personals (motxilla, roba, gorra, etc.).

### Gestió positiva dels conflictes

Racó de conversa. Prevenció (crear un espai de cohesió i d'equip per generar empatia i espai de confiança). Facilitar eines i paraules als infants perquè se sentin còmodes per expressar allò que necessiten.

### Perspectiva de gènere

No determinar rols per a cada gènere, cura del llenguatge i dels espais que proposem als infants, cuidar el model que som com a educadores i els rols que exercim, diversitat de material i no sexista, espais de cures.

### Educar en les emocions

Espais d'assemblea o de conversa, tenir en compte les emocions en la gestió dels conflictes, pensar el vocabulari que utilitzem, posar nom a allò que sentim i ens passa.

### Sostenibilitat

Aprofundir en la nostra terra coneixent els seus costums, els seus cims, les seves llegendes. Fomentar un consum, uns hàbits i una alimentació sostenibles als nostres casals: des dels esmorzars i l'ús dels tovallons de roba fins a conèixer d'on venen els aliments que mengem.

### Atenció a la diversitat

Aprenem a valorar la riquesa de la diversitat. Entenem les diferències com una oportunitat per aprendre i créixer. Farem referència a totes les actuacions que podem realitzar per donar resposta a totes les individualitats que s'atenen al casal; com a objectiu volem aconseguir que els infants avancin participant amb el màxim de recursos i situacions educatives proposades.



## GRAELLA DE TORNS I PREUS

Torns	Dates
1r	del 26 al 30 de juny
2n	del 03 al 07 de juliol
3r	del 10 al 14 de juliol
4t	del 17 al 21 de juliol
5è	del 24 al 28 de juliol

Preus per torn		
Acollida matinal	Mitja jornada	Jornada completa
De 8 a 9	DLL, DT i DJ de 9 a 13	De 9 a 17
4 € / dia esporàdic	DX i DV de 9 a 17	
15 € / setmana	98,00 €	141,00 €





## INSCRIPCIONS

Tant la inscripció al casal com la sol·licitud de beca, es farà telemàticament, a través de l'aplicatiu.

Tots els casals d'estiu de l'Esguard estan homologats a la Campanya d'activitats de vacances d'estiu de l'Ajuntament de Barcelona. Per tant, es bequen un màxim de 2 setmanes per infant i per activitat.

La sol·licitud per monitors/es de suport per a infants amb necessitats educatives, també es fa telemàticament.

Període d'inscripcions oficial:

- Inici inscripcions casal, sol·licitud de beques i monitors de suport: **17 d'abril**.
- Fi d'inscripcions casal, sol·licitud de beques i monitors de suport: **15 de maig**.

A partir d'aquesta data, les famílies que vulguin participar de l'activitat hauran de fer un correu a [casalanglesola@lesguardcoop.cat](mailto:casalanglesola@lesguardcoop.cat) o trucar al 613 085 916 del i entraran a la llista d'espera. Accediran a les places disponibles per ordre d'arribada.

Si no hi ha prou places disponibles, hauran d'esperar a que es pugui obrir una nova ràtio.

## PAGAMENT

Durant el període d'inscripcions, del 17 d'abril fins al 15 de maig

- En el moment de realitzar la inscripció del casal d'estiu, **cal fer el pagament dels torns contractats**. Com a mínim s'ha d'abonar, per transferència bancària, **el 50% del total inscrit** del casal d'estiu (variarà en funció dels torns seleccionats) però si teniu clar que fareu el casal podeu abonar la totalitat en el moment de inscriure als infants.
- En el cas de sol·licitud de beca, cal pagar el **10%** dels torns becats i el **50%** dels torns no becats, es a dir, si fem una inscripció de 3 setmanes de casal i demanem la beca per dues setmanes, en el moment de fer la inscripció, haurem d'abonar el 10% de les dues setmanes becaades i el 50% de la setmana no becada.

Del 16 al 24 de maig

- Totes aquelles famílies que no han abonat la totalitat dels torns contractats hauran de fer el pagament de la part restant.
- Les que heu demanat beca, haureu de pagar la totalitat dels torns no becats.



## RETURNS I ANUL·LACIONS

Durant el període d'inscripcions, del 17 d'abril fins al 15 de maig

- Durant aquest període es poden fer anul·lacions i es retornarà el **100%** de l'import pagat menys les despeses bancàries de gestió (3€).

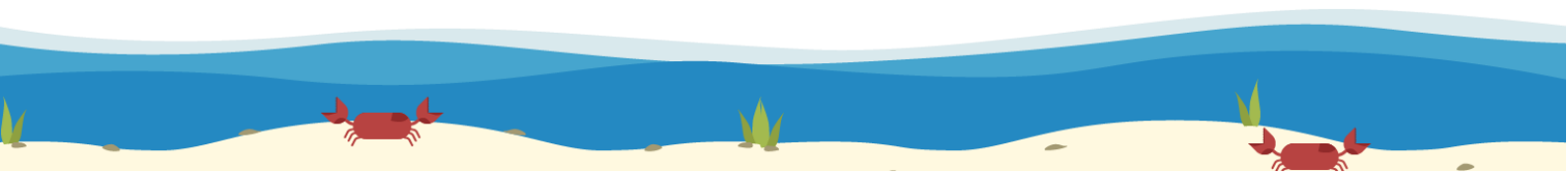
Del 16 al 24 de maig

- L'anul·lació del casal per **causes injustificades**, comporta la pèrdua de plaça i **només es reintegrarà** el 50% del que s'hagi abonat fins al moment. En el cas que posteriorment es vulgui tornar a realitzar una nova inscripció, cal adreçar-se a la coordinació del centre per entrar a la llista d'espera.
- L'anul·lació del casal per **causes justificades** (malaltia acreditada amb certificat mèdic), **ES POT** anul·lar i recuperar el 70% de l'import que s'hagi abonat fins al moment.
- Si finalitza el període de pagament (24 de maig) i no s'ha abonat cap import, ni s'ha manifestat cap voluntat de voler-ne fer front, entendrem que es renuncia a la plaça pel casal d'estiu.

15 dies o menys per l'inici de l'activitat

- Per **causes injustificades**: **no es retorna** l'import abonat fins al moment i per tant, es perd la plaça.
- Per **causes justificades** (malaltia acreditada amb certificat mèdic), **ES POT** anul·lar i recuperar el 70% de l'import que s'hagi abonat i no gaudit del casal d'estiu.

\*\*L'Esguard com a entitat organitzadora ens reservem el dret d'anul·lar l'activitat sencera o algun torn en concret en cas de no cobrir el mínim de places establertes. Si es dona la situació, comunicarem l'anul·lació del torn com a mínim, 15 dies abans de l'inici de l'activitat.



## BECA I MONITORES DE SUPORT NESE

Totes aquelles persones que tinguin menys de 10.000 € “d’ingressos nets” anuals declarats, podran demanar la beca, sempre que estiguin empadronades al municipi de Barcelona, amb les següents excepcions:

- Infants amb necessitats específiques de suport educatiu.
- Infants no empadronats a Barcelona els progenitors dels quals estiguin divorciats i el progenitor que sol·licita la beca estigui empadronat a Barcelona, però l’altre no, podran sol·licitar la beca sempre que presentin la sentència de divorci on s’acrediti la custòdia compartida de l’infant.

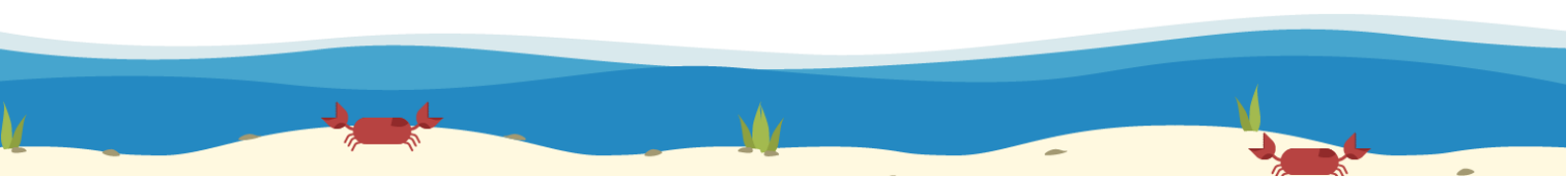
Per calcular-ho cal dividir els ingressos anuals declarats entre el nombre de membres de la unitat familiar. L’accés als trams d’ajuts aniran en funció de la renda personal anual da la família. Els trams son:

- De 0 € a 7.000€ el 90%
- De 7.000 € a 9.000 € el 60%
- De 9.000 € a 10.000 € el 30%

Com demano la beca? Primer haureu de fer la inscripció al casal d’estiu. Un cop feta, us donarem el codi d’activitat, que us el demanaran per poder tramitar-la.

La sol·licitud de la beca es pot fer via web o presencial:

- Via web del portal de tràmits de l’ajuntament de Barcelona. Necessitareu disposar de l’idCAT mòbil . Un cop realitzada la sol·licitud , rebreu un correu electrònic de confirmació. Si no el rebeu vol dir que no s’ha tramitat correctament o que el correu que heu introduït no es correcte. Per a tots els tràmits telemàtics, trobareu mes informació a la web de l’Esguard, a la pàgina del casal d’estiu.
- Presencialment amb la coordinadora del casal. Un cop emplenats els formularis, haureu de portar la còpia a l’OAC del districte.



La sol·licitud de vetlladora per infants amb NESE la farà l'entitat mitjançant el formulari F7, que s'haurà de presentar degudament complimentat per la família i la mateixa entitat a la persona tècnica de l'IMPD de cada districte on es desenvolupa. Serà imprescindible adjuntar a la sol·licitud el certificat oficial de reconeixement de la discapacitat de l'infant o en el seu defecte, i per infants d'entre 0 i 6 anys, el dictamen corresponent emès pels ens anteriorment esmenats.

Us haureu de posar en contacte amb la coordinadora del casal d'estiu per tal de tramitar la sol·licitud.

Els requisits per la sol·licitud són:

- Residir i estar empadronat a la ciutat de Barcelona.

Aportar el certificat que acrediti com a mínim el 33% de discapacitat emès per un centre d'atenció a persones amb discapacitat (CAD) de la Generalitat de Catalunya.



## Dades d'interès



### **Del 17 d'abril fins al 15 de maig:**

Inscripcions de casal d'estiu.

Sol·licitud de beca pel casal.

Sol·licitud de monitors de suport.

### **El 22 de maig:**

Resolució provisional de beneficiaris de beca.

### **Del 23 de maig al 6 de juny:**

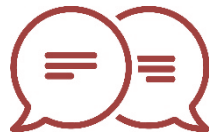
Període d'al·legacions a la resolució de les sol·licituds de beca.

### **El 2 de juny:**

Resolució de monitors de suport.

### **El 13 de juny:**

Resolució definitiva de les sol·licituds de beca.



### **Correu electrònic:**

[casanglesola@lesguardcoop.cat](mailto:casanglesola@lesguardcoop.cat)

### **Telèfon de contacte:**

613 085 916

### **Horari d'atenció telefònica:**

De dilluns a divendres de 10 a 14.

