



COLÒNIES D'ESTIU

Després de tres anys d'aturada, l'Esguard reprenem el projecte de colònies. Per què?

Hem crescut fent colònies d'estiu. No només perquè hi hàgim anat cada any, primer com a infants, després com a monitores. **Quan anem de colònies, creixem.** Creixem en el lleure, entre amistats i tot jugant. Creixen les nostres forces quan fem una excursió i creix el nostre entusiasme amb el joc de nit. Creixen els lligams com es trenen les polseres i creixen els riures entre esquitxades de piscina.

Treballem per un lleure conscient, amb els eixos educatius ben presents. L'autonomia, la sostenibilitat, la gestió de les emocions... trobem en les colònies l'escenari ideal per a desenvolupar-se. Pensem en la convivència durant una setmana amb persones que, si el primer dia són simple companyia d'autocar, al cap d'una setmana són amistats que es recordaran tota la vida. Evoquem la proximitat amb la natura, quan aquesta esdevé entorn i paisatge de les aventures estiuenques.

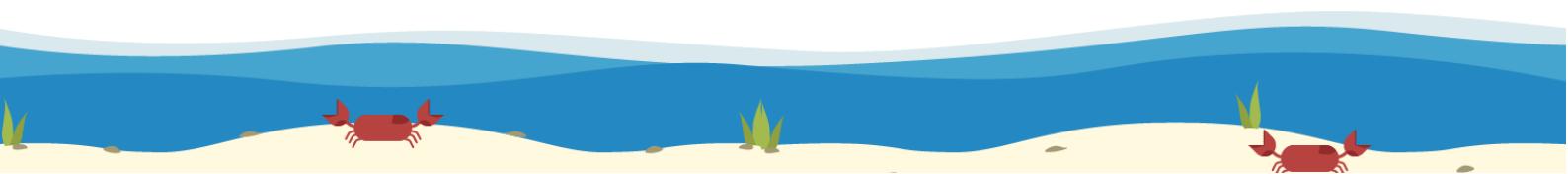
Tenim moltes ganes d'anar de colònies... t'hi sumes?

CENTRE D'INTERÈS GENERAL

Aquestes colònies d'estiu els infants aniran a Les Obagues, una granja escola amb molts racons misteriosos i aventures apassionants esperant-los. Allà coneixeran L'Abel i la Mel, dos detectius apassionats dels animals i l'ecologia que ens demanaran ajuda per a resoldre un cas: **el robatori de l'abella reina de la granja escola**, la qual és de vital importància per la pol·linització dels camps que ens donen menjar.

Hauem de buscar indicis, seguir pistes i fer deduccions per a poder descobrir qui s'ha emportat l'abella reina i alliberar-la. Però, per a poder fer-ho, necessitarem conèixer-nos i confiar unes amb les altres així com descobrir cada racó de Les Obagues perquè no se'ns escapi cap detall. A més, farem tallers de granja, de pa, d'apicultura, d'hort i de transformació d'aliments per conèixer millor la realitat d'una granja i entendre la seva importància en la nostra societat.

Serem capaces de resoldre el cas?



PROJECTE DE LES OBAGUES

L'any **1981**, un grup de joves, alguns tot just havien acabat els seus estudis de magisteri, interessats per l'educació ambiental, comencem un seguit de reunions per compartir idees i projectes amb l'objectiu comú de canalitzar inquietuds, esforços i il·lusions per aconseguir una alternativa a l'educació tradicional vinculada amb el medi rural d'on tots procedíem.

L'any **1983** es materialitzen aquests anhels amb la constitució d'una cooperativa de treball associat i l'obertura de les primeres instal·lacions a l'antic mas **Sant Jordi de Juneda**. Acabava de néixer **Les Obagues**.

El **23 de maig de 1983** rebíem la primera escola i s'inicia aquest llarg procés de servei educatiu per a les escoles de Catalunya i entorn proper.

Des dels inicis hem anat evolucionant, adaptant i millorant la nostra oferta i metodologia educativa, però les línies bàsiques que sempre ens han acompanyat es poden resumir en els següents termes:

- Apropament i descoberta del món rural, en especial la més específica que es desenvolupa en els sectors de producció de la Plana de Lleida.
- L'experimentació i interiorització dels processos, fonaments i metodologies de la producció i l'elaboració dels aliments. En l'actualitat estem completant aquesta oferta amb la possibilitat de l'estudi i la gestió energètica de les noves instal·lacions.
- La vivència com a eina d'interiorització i assoliment d'hàbits, coneixements i actituds.
- Descobriments de la realitat social, econòmica i ambiental de la Plana de Lleida.

En aquest [enllaç](#) podeu trobar més informació de les instal·lacions de la casa.

TALLERS QUE ENS OFEREIX LES OBAGUES

Espai Apícola

El taller comença a l'aula amb una contextualització sobre la vida social de les abelles així com la seva forma i biologia. Es parla també dels productes que s'extreuen de les arnes (ruscs) i de la feina de l'apicultor. Tot això acompanyat de fotografies i suport visual. Després d'equipar-se degudament, es farà una visita a les arnes i s'observaran els quadres tot comentant allò important que hi veiem (cries, mel, població d'abelles...).

Espai Ramader

El taller té per objectiu apropar els animals de granja i la feina del granger/a als infants. Visitarem les instal·lacions i explicarem com funcionen així com coneixerem els diferents animals i els productes de granja que se'n deriven. Tindrem l'oportunitat de munyir vaques, alimentar els animals de granja, recollir ous i de fer altres tasques relacionades amb el manteniment de la granja.

Espai Cerealista

Ens aproximarem al món dels cereals així com descobrirem els diferents tipus de farines. Coneixerem els ingredients necessaris per a produir pa, els llevats i els processos de fermentació. Podrem dur a terme el procés d'amassat del pa i els enforbarem.

Espai Hortícola

Coneixerem la vida de les plantes, com les aprofitem les persones i el seu paper en la nostra alimentació així com ens apropiem a què és i com funciona un hort, la fertilitat del sòl, què vol dir plantar i què vol dir sembrar. Durem a terme les tasques típiques de l'hort com sembrar, plantar, afemar, regar, collir...

Espai Alimentari

Parlarem de la importància de tenir una alimentació saludable, dels hàbits d'higiene indispensables per manipular la carn i de l'origen de la llet i els seus múltiples derivats. Tindrem l'oportunitat d'apropar-nos al procés de transformació de la carn tot elaborant mandonguilles, hamburgueses o llonganisses. També viurem el procés de desnatat de la llet i elaborarem mantega. Finalment, podrem fer un tast de diferents tipus de mantegues i veurem de primera mà les diferències amb les mantegues comercials que podem trobar al supermercat.

PLANIFICACIÓ SETMANAL

HORARI	DIUMENGE	DILLUNS	DIMARTS	DIMECRES	DIJOUS	DIVENDRES	DISSABTE
7:30 a 8:00	Agafem l'autocar	Bon dia!					
8:00 a 9:00		Esmorzar	Esmorzar	Esmorzar	Esmorzar	Esmorzar	Esmorzar + motxilles
9:00 a 12:00	Arribem a la casa	Taller granja	Taller granja	Excursió	Taller granja	Taller granja	Tancament eix + Valoració final
12:00 a 13:30	Ens instal·lem i temps lliure	Piscina	Activitat		Activitat	Piscina	Netegem els espais + Temps Lliure
13:30 a 16:00	Dinar (de casa)	Parem taula, dinar i temps lliure					Dinar + comiat + temps lliure
16:00 a 17:30	Presentem l'eix	Activitat de cohesió	Assemblea + temps lliure	Piscina	Assemblea + temps lliure	Activitat de cohesió	Venen famílies i marxem en cotxe
17:30 a 18:30	Berenar i temps lliure						
18:30 a 19:30	Assemblea + temps lliure	Temps lliure	Temps lliure	Temps lliure	Temps lliure	Temps lliure	
19:30 a 20:30		Dutxes	Dutxes	Dutxes	Dutxes	Dutxes	
20:30 a 22:00	Parem taula, sopar i temps lliure						
22:00 a 23:00	Joc de nit	Joc de nit	Joc de nit	Joc de nit	Joc de nit	Nit especial	
23:00	Bona nit						



OBJECTIUS GENERALS

- * Facilitar el desenvolupament de totes les vessants personals de cada infant (física, intel·lectual, espiritual i afectiva i social) des d'una perspectiva feminista.
- * Crear i enfortir els vincles entre els infants tot aprofitant els espais de convivència i de joc.
- * Gaudir mitjançant el joc i les activitats que es proposen.
- * Aprofitar les oportunitats que ens ofereix l'entorn natural en el que conviuem.
- * Participar de les activitats i serveis del dia a dia per tal de ser el més autònom possible, i per tant, fomentar la participació en la vida comunitària.
- * Fomentar la cultura del lleure educatiu i l'associacionisme.

METODOLOGIA GLOBAL

En relació als objectius

És important transversalitzar els conceptes que volem transmetre a través dels objectius, per incloure'ls a tots els aspectes fonamentals de les colònies.

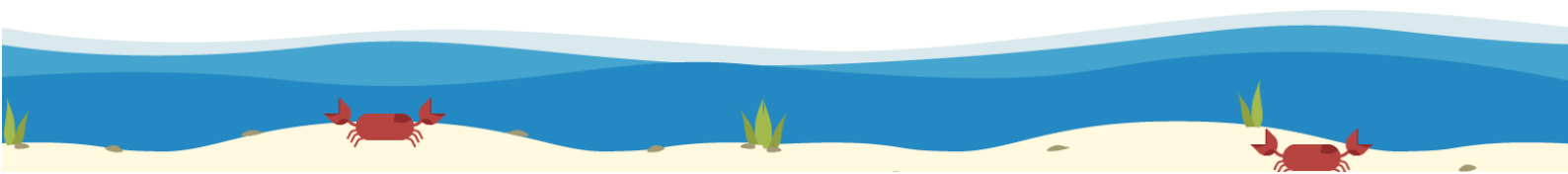
Els equips treballen per dotar d'intencionalitat a totes les intervencions i espais d'aprenentatge que es generen per als infants. Per tant, cal especificar objectius en sí, per tal de fomentar l'esperit crític a través de contes, de petits grups de treball o de la convivència.

En relació a les assemblees

L'assemblea és l'espai de conversa i decisió grupal. És un espai de diàleg clau en l'aprenentatge de la participació. Cal determinar rols equitatius dins d'aquesta i treballar-los progressivament segons les edats. En els acords que prenem pel bon funcionament de l'assemblea, ens hem d'assegurar que es faci un treball de respecte i que decidim de manera col·lectiva, què passa quan no n'hi ha. També és l'espai on el grup podrà reconciliar-se i debatre com a comunitat, certes actituds i accions que a vegades sorgeixen de la convivència en el propi grup.

En relació a les activitats

Ens agrada diferenciar els ritmes i les programacions de les activitats en funció de les diferents necessitats dels infants. Així doncs proposem que el joc i el moviment siguin l'eix central del dia a dia, així com les rutines quotidianes, els hàbits i la tranquil·litat.



La tipologia d'activitats programades seran: tallers de cuina freda, taller d'experimentació, tallers de teatre i expressió, gimcanes esportives, tallers de manualitats, activitats amb música, etc.

Vetllem perquè les colònies siguin un espai còmode per a tothom i que els infants vinguin a gaudir, a jugar, a aprendre, però també a relaxar-se. Per això creiem que el ritme del dia a dia ha de ser flexible i s'ha d'adaptar a les seves necessitats.

En relació als serveis i neteja dels espais

La responsabilitat i el lideratge en aquest cas ha de ser compartit entre tots els infants de la colònia. Cal que l'equip de monitoratge exerciti d'exemple i que es revisi quin és el rol de monitores dones o homes en cada servei (qui escombra, qui fa bromes del tema, qui recorda que s'ha de recollir, qui agafa pesos pesats, etc.). També és important deixar els espais naturals millors de com els hem trobat: la nostra petjada a la muntanya, al camp i a qualsevol lloc ha de ser sempre respectuosa i conscient.



TREBALL DELS EIXOS DEL PROJECTE EDUCATIU DE L'ESGUARD

Autonomia

Hàbits d'higiene, rutines, parar taules, grups de servei, assemblea de valoració amb conte amb infantil i amb altres dinàmiques amb primària. Posar-nos el banyador, cuidar els objectes personals (motxilla, roba, gorra, etc.).

Gestió positiva dels conflictes

Prevenició (crear un espai de cohesió i d'equip per generar empatia i espai de confiança). Facilitar eines i paraules als infants perquè se sentin còmodes per expressar allò que necessiten.

Perspectiva de gènere

No determinar rols per a cada gènere, cura del llenguatge i dels espais que proposem als infants, cuidar el model que som com a educadores i els rols que exercim, diversitat de material i no sexista, espais de cures.

Educar en les emocions

Espais d'assemblea o de conversa, tenir en compte les emocions en la gestió dels conflictes, pensar el vocabulari que utilitzem, posar nom a allò que sentim i ens passa.

Sostenibilitat

Aprofundir en la nostra terra coneixent les seves costums, els seus cims, les seves llegendes. Fomentar un consum, uns hàbits i una alimentació sostenibles a les colònies.

Atenció a la diversitat

Aprenem a valorar la riquesa de la diversitat. Entenem les diferències com una oportunitat per aprendre i créixer. Farem referència a totes les actuacions que podem realitzar per donar resposta a totes les individualitats; com a objectiu volem aconseguir que els infants avancin participant amb el màxim de recursos i situacions educatives proposades.



GRAELLA DE PREUS

Preu per 7 dies		
Del 2 de juliol al 8 de Juliol	Per infants de 3r a 6è de primària	385,00 €

INSCRIPCIONS

Tant la inscripció a les colònies com la sol·licitud de beca, es farà telemàticament, a través de l'aplicatiu.

Les colònies d'estiu de l'Esguard estan homologats a la Campanya d'activitats de vacances d'estiu de l'Ajuntament de Barcelona. Per tant, es bequen 1 activitat per infant, en el cas de les colònies, tots els dies.

La sol·licitud per monitors/es de suport per a infants amb necessitats educatives, també es fa telemàticament.

Període d'inscripcions oficial:

- Inici inscripcions colònies, sol·licitud de beques i monitors de suport: **17 d'abril.**
- Fi d'inscripcions colònies, sol·licitud de beques i monitors de suport: **15 de maig.**

A partir d'aquesta data, les famílies que vulguin participar de l'activitat hauran de fer un correu a colonies@lesguardcoop.cat o trucar al 613 032 103 del i entraran a la llista d'espera. Accediran a les places disponibles per ordre d'arribada.

Si no hi ha prou places disponibles, hauran d'esperar a que es pugui obrir una nova ràtio.



PAGAMENT

Durant el període d'inscripcions, del 17 d'abril fins al 15 de maig

- En el moment de realitzar la inscripció del les colònies, **cal fer-ne el pagament**. Com a mínim s'ha d'abonar, per transferència bancària, **el 50% del total inscrit**, però si teniu clar que fareu les colònies, podeu abonar la totalitat en el moment de inscriure als infants.
- En el cas de sol·licitud de beca, cal pagar el **10% del total inscrit**.

Del 16 al 24 de maig

- Totes aquelles famílies que no han abonat la totalitat de les colònies hauran de fer el pagament de la part restant.
- Les que heu demanat beca, haureu de pagar la part no becada de les colònies.

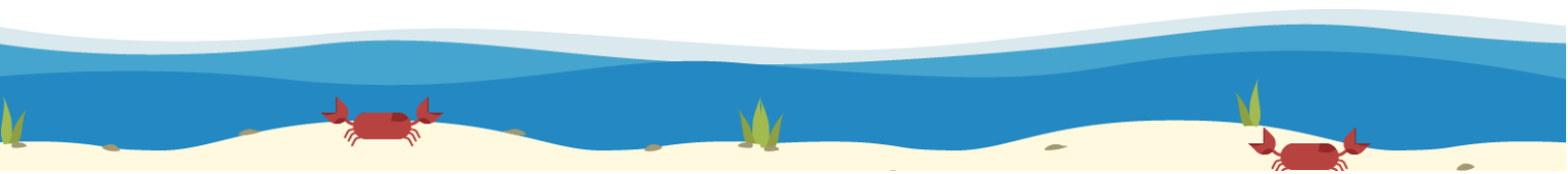
RETURNS I ANUL·LACIONS

Durant el període d'inscripcions, del 17 d'abril fins al 15 de maig

- Durant aquest període es poden fer anul·lacions i es retornarà el **100%** de l'import pagat menys les despeses bancàries de gestió (3€).

Del 16 al 24 de maig

- L'anul·lació de les colònies **causes injustificades**, comporta la pèrdua de plaça i **només es reintegrarà** el 50% del que s'hagi abonat fins al moment.
- L'anul·lació de les colònies per **causes justificades** (malaltia acreditada amb certificat mèdic), **ES POT** anul·lar i recuperar el 70% de l'import que s'hagi abonat fins al moment.
- Si finalitza el període de pagament (24 de maig) i no s'ha abonat cap import, ni s'ha manifestat cap voluntat de voler-ne fer front, entendrem que es renuncia a la plaça per les colònies.



15 dies o menys per l'inici de l'activitat

- Per **causes injustificades**: no es retorna l'import abonat fins al moment i per tant, es perd la plaça.
- Per **causes justificades** (malaltia acreditada amb certificat mèdic), **ES POT** anul·lar i recuperar el 70% de l'import que s'hagi abonat.

**L'Esguard com a entitat organitzadora ens reservem el dret d'anul·lar l'activitat sencera en cas de no cobrir el mínim de places establertes. Si es dona la situació, comunicarem l'anul·lació de l'activitat com a mínim, 15 dies abans de l'inici de l'activitat.



BECA I MONITORES DE SUPORT NESE

Totes aquelles persones que tinguin menys de 10.000 € “d’ingressos nets” anuals declarats, podran demanar la beca, sempre que estiguin empadronades al municipi de Barcelona, amb les següents excepcions:

- Infants amb necessitats específiques de suport educatiu.
- Infants no empadronats a Barcelona els progenitors dels quals estiguin divorciats i el progenitor que sol·licita la beca estigui empadronat a Barcelona, però l’altre no, podran sol·licitar la beca sempre que presentin la sentència de divorci on s’acrediti la custòdia compartida de l’infant.

Per calcular-ho cal dividir els ingressos anuals declarats entre el nombre de membres de la unitat familiar. L’accés als trams d’ajuts aniran en funció de la renda personal anual da la família. Els trams son:

- De 0 € a 7.000€ el 90%
- De 7.000 € a 9.000 € el 60%
- De 9.000 € a 10.000 € el 30%

Com demano la beca? Primer haureu de fer la inscripció al casal d’estiu. Un cop feta, us donarem el codi d’activitat, que us el demanaran per poder tramitar-la.

La sol·licitud de la beca es pot fer via web o presencial:

- Via web del portal de tràmits de l’ajuntament de Barcelona. Necessitarem disposar de l’idCAT mòbil . Un cop realitzada la sol·licitud , rebreu un correu electrònic de confirmació. Si no el rebeu vol dir que no s’ha tramitat correctament o que el correu que heu introduït no es correcte. Per a tots els tràmits telemàtics, trobareu mes informació a la web de l’Esguard, a la pàgina del casal d’estiu.
- Presencialment amb la coordinadora del casal. Un cop emplenats els formularis, haureu de portar la còpia a l’OAC del districte.



La sol·licitud de vetlladora per infants amb NESE la farà l'entitat mitjançant el formulari F7, que s'haurà de presentar degudament complimentat per la família i la mateixa entitat a la persona tècnica de l'IMPD de cada districte on es desenvolupa. Serà imprescindible adjuntar a la sol·licitud el certificat oficial de reconeixement de la discapacitat de l'infant o en el seu defecte, i per infants d'entre 0 i 6 anys, el dictamen corresponent emès pels ens anteriorment esmenats.

Us haureu de posar en contacte amb la coordinadora del casal d'estiu per tal de tramitar la sol·licitud.

Els requisits per la sol·licitud són:

- Residir i estar empadronat a la ciutat de Barcelona.

Aportar el certificat que acrediti com a mínim el 33% de discapacitat emès per un centre d'atenció a persones amb discapacitat (CAD) de la Generalitat de Catalunya.



Dades d'interès



Del 17 d'abril fins al 15 de maig:

Inscripcions de colònies.

Sol·licitud de beca per les colònies.

Sol·licitud de monitors de suport.

El 22 de maig:

Resolució provisional de beneficiaris de beca.

Del 23 de maig al 6 de juny:

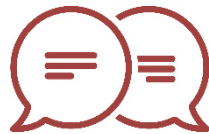
Període d'al·legacions a la resolució de les sol·licituds de beca.

El 2 de juny:

Resolució de monitors de suport.

El 13 de juny:

Resolució definitiva de les sol·licituds de beca.



Correu electrònic:

colonies@lesguardcoop.cat

Telèfon de contacte:

613 032 103

Horari d'atenció telefònica:

De dilluns a divendres de 10 a 14.

