

ACTIVITATS EXTRAESCOLARS 2022-2023

PROJECTE EDUCATIU DE TARDA

COOPERATIVA EDUCATIVA L'ESGUARD SCCL

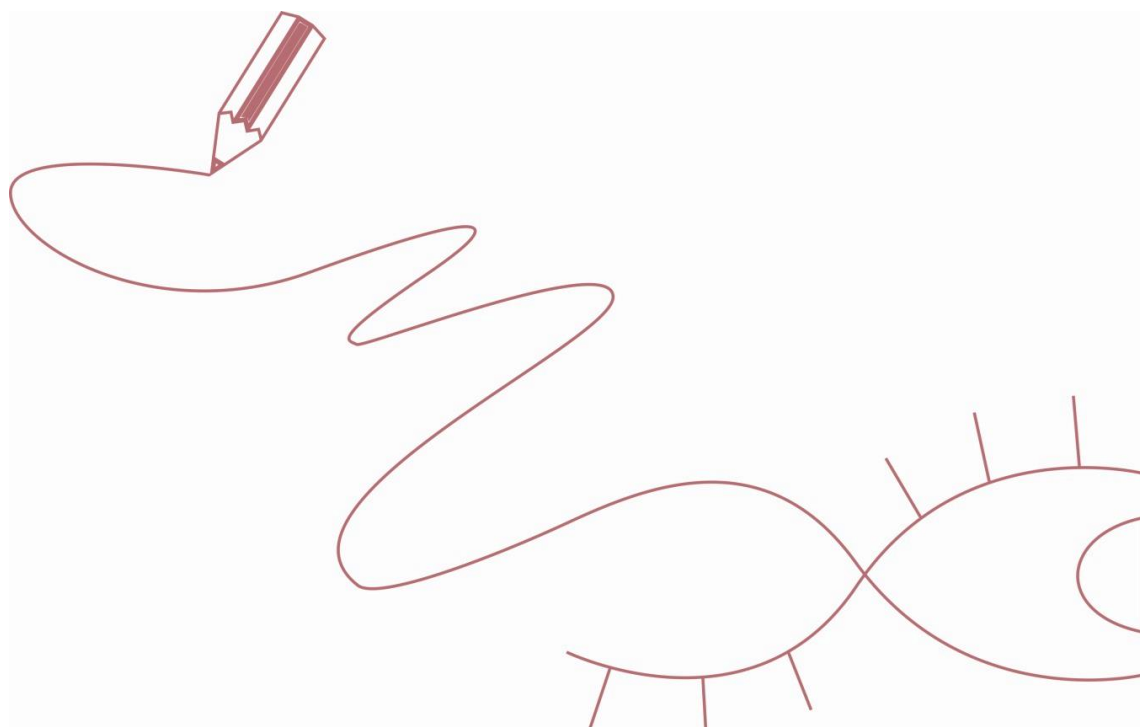
PRESENTACIÓ

SOM COOPERATIVA

ACTIVITATS EXTRAESCOLARS

EQUIP EDUCATIU

INSCRIPCIONS, COBRAMENT I CONDICIONS



PRESENTACIÓ

Aquest document que teniu entre mans té per objectiu presentar una de les línies que, des de l'Esguard SCCL, treballem per oferir a la comunitat educativa: les **activitats extraescolars**, és a dir, les propostes educatives per als infants després de la jornada lectiva.

A l'Esguard entenem les activitats extraescolars com a un espai educatiu i d'aprenentatge que ofereix als infants unes vivències que se sumen al seu aprenentatge diari al centre escolar.

En aquest document s'hi poden trobar quatre seccions:

- **SOM COOPERATIVA:** breu presentació de l'Esguard SCCL, els valors en què es fonamenta i els eixos que marquen les vies d'actuació de tots els nostres projectes.
- **ACTIVITATS EXTRAESCOLARS:** la nostra proposta d'activitats destinades als infants després de la jornada lectiva. Presentem l'oferta de lleure, els principis educatius en base als que la construïm i característiques més específiques, com la ràtio de les activitats i algunes recomanacions específiques per a diferents edats.
- **EQUIP EDUCATIU:** l'equip de persones que treballa darrere les activitats, tant de forma directa i presencial (educadores, educadors i coordinació) com des d'un segon pla (àrees de projectes i administrativa de la cooperativa), per a l'òptim desenvolupament de la proposta educativa.
- **INSCRIPCIONS, COBRAMENT I CONDICIONS:** recull dels aspectes organitzatius i formals relacionats amb les inscripcions i pagament de les activitats.

SOM COOPERATIVA

L'Esguard som una cooperativa sense ànim de lucre que oferim projectes educatius. El nostre objectiu és millorar la qualitat de vida dels infants i joves, oferint recursos i eines pel seu desenvolupament integral. Eduquem posant la satisfacció de les seves necessitats personals i col·lectives al centre de l'activitat educativa, per un creixement personal crític que impacti constructivament i positiva en l'entorn. Eduquem creient en la necessitat de generar espais de participació i decisió per a que els infants puguin decidir sobre ells mateixos, posant-los al centre de la seva vida.

Ho fem mitjançant dues vies: en primer lloc, a través dels serveis que oferim a la comunitat; en segon lloc, mitjançant el model d'empresa que hem escollit, la cooperativa. Aquesta ens permet dur a terme la nostra tasca generant uns espais de participació i de decisió que ens enriqueixen molt en el nostre treball del dia a dia com a equip i educadores. A més a més ens facilita intercooperar en projectes per tal de crear projectes més sòlids i complets.

Els nostres valors

- Volem ser **cooperativa sostenible** i prioritzar les cures en qualsevol decisió, tenint en compte la sostenibilitat ambiental, social i econòmica.
- Volem ser **cooperativa feminista**, per trencar amb el masclisme i el patriarcat. Per l'equitat, per una organització no jeràrquica, per acompanyar infants i joves perquè esdevinguin persones crítiques, respectuoses i felices.
- Volem ser **cooperativa autogestionada**, organitzant-nos com a col·lectiu, coordinant-nos per teixir relacions horitzontals, on siguem les treballadores les qui prenem les decisions autònomament.
- Volem ser **cooperativa arrelada al territori**, per treballar en xarxa de forma respectuosa amb l'entorn, amb coherència i posant les vides de les persones al centre.
- Volem ser **cooperativa**, per recordar que la solidaritat és l'eina que ens permet transformar l'entorn, confiant, treballant col·lectivament, teixint aliances.

Els nostres pilars

Aterrant les idees a la pràctica del dia a dia, hem concretat tots els nostres valors i intencions en set eixos, que vertebraran el dia a dia de la nostra tasca amb els infants. Aquests eixos defineixen la manera en la que eduquem i s'afegeixen als objectius específics de cada activitat, ja que entenem que, a part de l'activitat, hi ha un espai de convivència i per tant no podem renunciar a la nostra tasca d'educar en el procés d'aprenentatge com a persones.

Eduquem pel respecte i la cura del medi ambient, perquè els nens i nenes se sentin responsables i part de tot el conjunt d'éssers vius, despertant la sensibilitat més enllà de la nostra espècie.

Eduquem per buscar i oferir alternatives de joc i diversificació de l'estona de lleure, per tal que els infants puguin desenvolupar diferents habilitats i que siguin capaços de crear espais perquè pugin actuar en funció de les seves motivacions i interessos.

Eduquem per deconstruir el gènere, perquè volem que els infants siguin i se sentint lliures de ser qui són sense seguir uns estereotips i rols de gènere.

Eduquem per fer una bona gestió de les emocions, treballar l'autoestima per tal que es puguin desenvolupar i expressar-se lliurement. Eduquem perquè aprenguin a identificar, expressar i gestionar allò que senten.

Atenem la diversitat, aprendre a valorar la riquesa que ens ofereix. Entenem les diferències com una oportunitat d'aprendre i créixer.

Eduquem per l'autonomia en els hàbits d'higiene, d'alimentació, de sociabilitat, d'ordre, així com per al desenvolupament de la responsabilitat vers el col·lectiu i s'impliquin creant un espai en el que ells i elles poden decidir i incidir.

Eduquem per una gestió positiva dels conflictes, acompanyant-los, sent referents, oferint recursos per fer una bona prevenció, observant i sent mediadors/es per tal de donar-los eines a l'hora de gestionar els seus conflictes personals i interns, així com els que es generen en la relació amb l'entorn.

ACTIVITATS EXTRAESCOLARS

Des de l'Esguard, volem destacar la importància d'integrar les activitats extraescolars en la quotidianitat educativa i que aquestes siguin coherents amb l'escola, compartint una mirada de l'infant i una manera d'acompanyar respectuosa.

Creiem que aquestes activitats s'han de valorar com una oportunitat educativa; un espai perquè els infants s'apoderin i puguin aprofitar el seu potencial, les seves habilitats i desenvolupar-se tal i com són, amb el col·lectiu, aprofitant allò que més els agrada fer durant el seu temps lliure; un temps alternatiu, participatiu, flexible, autònom i educatiu. És un espai on cal donar una atenció específica, amb uns objectius i una intencionalitat definida. Els educadors/es han d'organitzar aquest espai educatiu i acompanyar els infants durant aquesta estona per tal que sigui un espai d'aprenentatge i creixement personal, se sentin a gust i gaudeixin, es respectin i rebin el suport que necessitin sempre tenint la perspectiva de que l'infant és el protagonista del seu propi desenvolupament.

El nostre enfocament pedagògic busca situar l'infant al centre de l'acció educativa. En aquest aspecte entenem els interessos dels infants com a eix vertebrador de la nostra tasca, és a dir, les activitats han de procurar respondre als interessos dels infants ja que són els protagonistes. Per aquest motiu valorem l'espai de lleure com un temps que ha de respectar i afavorir les diferents dimensions del jo (física, afectiva i espiritual, intel·lectual i social).

Des d'aquesta perspectiva és essencial la tasca de l'educador/a, que es mostra present i observador, i que crea les activitats incorporant el món simbòlic, la imaginació, la vivència sensoriomotriu, l'experimentació, els reptes, la convivència amb el grup, la cooperació i la individualitat. D'aquesta manera, l'acompanyament de l'adult/a ajuda l'infant a entrar en contacte amb noves realitats i desenvolupar tot el seu potencial humà.

El lleure parteix del joc, activitat natural i innata en els infants. Tant si és dirigit com lliure, el joc és essencial per als infants ja que permet l'adquisició d'hàbits, treballar i fomentar l'autonomia, la socialització i els sistemes de relació, la gestió emocional, l'assimilació de normes, la col·laboració i la cooperació, etc. És per això que, des d'una mirada en què l'infant és protagonista, mostrant-se lliure, espontani i desinhibit, les activitats extraescolars parteixen i es basen en el joc.

Dins d'aquest apartat tenim les diferents propostes de les activitats:

ACTIVITATS DE MOVIMENT		
<p><i>Conèixer el propi cos i descobrir les possibilitats d'aquest a través de l'exploració i el joc. D'aquesta manera descobrir un llenguatge innat i únic, una manera individual d'expressar i moure's, a través de diferents llenguatges. El ioga, la dansa i el teatre, son una pràctica de moviment corporal que barreja l'aspecte motor, sensorial i emotiu, i això permet, d'una manera molt entretinguda, aprendre a expressar sensacions, emocions i pensaments.</i></p>		
Moviment creatiu	Treball de danses populars Treball d'expressió corporal Creació de moviments	Infantil – P4 i P5 Primària – 1r a 3r
Teatre	Treball d'expressió corporal Interpretació i comunicació corporal Realització d'obres	Primària – 1r a 3r

ACTIVITATS ESPORTIVES		
<p><i>Considerem que l'esport és una eina indispensable pel creixement personal, ja que a part dels esports, volem que els infants coneguin el treball cooperatiu i individual. Posarem en pràctica el cos, la imatge i la percepció de l'espai; i entre d'altres, assolir l'autonomia en el desplaçament i el moviment, que els permetrà millorar i ampliar el seu marc d'experiències a nivell físic i motriu, així com a nivell d'autoconfiança en les seves pròpies capacitats. També es treballen les habilitats motrius i les qualitats físiques bàsiques a través dels jocs.</i></p>		
Circ	Treball del cos i la postura Experimentació amb diverses tècniques Creació d'espectacles	Primària – 1r a 3r
Cos i moviment	Jocs amb i sense material Circuits i psicomotricitat	Infantil/ Primària – P5 i 1r
Multiesports	Escalfaments i consciència corporal Experimentació de jocs i esports Esports diversos	Primària – 2n i 3r
Piscina	Activitat fora de l'escola al CEM Joan Miró	Infantil – P3 a P5

ACTIVITATS MUSICALS

Activitats vivencials. Creiem que per entendre la música, s'ha de viure, i això significa que els infants tindran l'oportunitat d'aprendre molts aspectes musicals mitjançant el joc, la creativitat, la llibertat... i d'aquesta manera l'aniran interioritzant sense adonar-se'n. Treballarem diferents aspectes de la música com el so, l'oïda, el ritme, la veu i el moviment del cos.

Sensibilització musical	Treball i sensibilització auditiva i cançó Experimentació amb el ritme i el moviment Experimentació amb instruments	Infantil – P4 i P5 Primària – 1r a 3r
Cor infantil	Consciència auditiva Consciència corporal i del cant en grup Treball de cançons populars i d'arreu del món	Primària – 1r a 3r
Tabalada	Activitat amb l'empresa SolRePercussió	Adultes

Ràtio:

La ràtio dels grups d'activitats dependrà de les característiques específiques de cada activitat i edat dels participants. Així i tot, sempre oscil·larà entre els 8 i 14 infants per grup.

Els infants d'infantil poden realitzar un màxim d'una activitat a la setmana (excepte acollida de matí o racons de tarda i la piscina); i els infants de primària poden realitzar un màxim de dues activitats a la setmana (excepte acollida de matí o racons de tarda i la piscina).

Si teniu qualsevol consulta o neguit sobre si el vostre fill o filla amb necessitats educatives especials (NEES) pot fer alguna de les activitats proposades, no dubteu en contactar amb la comissió d'activitats (activitats@afaxirinacs.org) de l'AFA. Juntes buscarem la millor manera que hi pugui participar perquè no volem que cap infant es quedi fora.

Logística i organització:

Totes les activitats extraescolars son de 16.30 a 17.30h, a excepció de l'activitat de piscina al CEM Joan Miró que és de 17.00h a 17.45h i de l'activitat de Tabalada per adultes que és de 18.00h a 19.00h.

El dia a dia: a les 16.25h les educadores de cada activitat arribaran al centre escolar. Es trobaran a la Marta (coordinadora d'extraescolars) que els indicarà si hi ha alguna incidència o informació que cal que coneguin per aquell dia.

Quan l'educadora faci activitats amb infants de P4 i P5, primer recollirà als infants de P4 a les seves classes i després es dirigirà cap al pati/ espais, on hi haurà els grups de P5 amb les seves tutores, allà recollirà als infants de P5, i tots junts es dirigiran al seu espai d'activitat. Quan l'educadora faci activitats amb infants de 1r, 2n i 3r, els esperarà a l'espai directament, els infants autònomament es dirigiran a l'espai d'activitat.

Els infants portaran berenar, i hi destinaran els primers 10 minuts de l'activitat per menjar-se'l.

EQUIP EDUCATIU

Educadors/es:

Dinamitza el grup per tal que aquest acabi generant uns aprenentatges relacionats amb l'activitat, però també per la convivència del grup, per respectar i créixer.

L'educador/a de cada activitat extraescolar és la persona responsable de plantejar la programació trimestral de l'activitat. Aquesta serà supervisada per la coordinació de tardes de l'escola i/o per una de les persones de l'àrea de projectes de la cooperativa.

Com a referents de les activitats, es prioritzarà que les educadores tinguin coneixements i formació sobre l'activitat que desenvoluparan. De la mateixa manera i sempre que sigui possible, creiem interessant que l'equip migdia de l'escola pugui formar part de les activitats extraescolars per tal de donar una continuïtat i garantir el projecte de l'Esguard.

Coordinació:

Hi haurà una persona com a responsable referent que tindrà un rol de coordinació. Farà tasques tècniques, com ara: llistes, contacte via e-mail i telèfon amb les famílies, gestió d'inscripcions, etc.; i tasques pedagògiques, com ara: fer seguiment a les activitats, avaluació

i suport a les educadores de tarda, realització de reunions trimestrals per revisar, compartir recursos i metodologies, formar-se i millorar.

Coordinarà les “classes obertes” de les activitats per a les famílies. Amb això volem dir que una vegada al trimestre hi haurà la possibilitat de participar activament en les activitats, juntament amb els infants. La sessió es durà a terme amb normalitat, és a dir, sense cap variant “especial”, simplement hauran de projectar aquella sessió per fer coses en grup, en comptes de per parelles (per evitar fer fill/a-família) o individualment. La coordinació ho gestionarà de tal manera de que l’assistència sigui equilibrada i accessible a tothom.

Participarà de les reunions trimestrals de seguiment i valoració de les activitats que es faran amb la comissió de l’AFA, per la gestió d’incidències i noves propostes.

Àrea de projectes i àrea administrativa:

Les dues àrees de la cooperativa donen suport a les tasques que la coordinació ha d’entomar en el dia a dia. També seran presents a les reunions de seguiment i valoració amb la comissió de l’AFA.

Comunicació:

La comunicació de les famílies amb l’educador/a es farà de manera presencial a les sortides del grup un cop acabada l’activitat; i també, de manera telemàtica, a través dels butlletins trimestrals, que faran feedback general i grupal de l’activitat i el seu desenvolupament.

Al final del primer trimestre, es passarà una enquesta a les famílies per conèixer com valoren l’activitat. I així, introduir, si és necessari, canvis i millores de cara al següent trimestre. A final de curs també es farà una enquesta, a mode de valoració final de l’activitat, que contempli el grau de satisfacció d’infants i famílies.

INSCRIPCIONS, COBRAMENT I CONDICIONS

ACTIVITATS DE L'ESGUARD

Les activitats extraescolars de L'esguard tenen el preu mensual de 30€. A excepció de les acollides de matí i racons de tarda que segueixen la següent graella de preus:

De 8h a 9h acollida de matí	D'octubre a maig	0,5 hores Preu: 30€ mensual
		1 hora Preu: 60€ mensual
De 16.30h a 17.30h racons de tarda		Dies puntuals: 3.5€ (1h) i 1.75€ (30 minuts)
	Setembre i juny	aquests dos rebuts seran de la meitat de l'import mensual

Període d'inscripcions: del 13 al 25 de juny a través del web de l'esguard

<https://lesguardcoop.cat/escola/escola-xirinacs/>

Notificació d'activitat i places lliures: Juliol.

Aquelles famílies que s'inscriuen en aquest primer període d'inscripcions, han d'abonar una matrícula via transferència bancària, aquesta els garanteix la **reserva de plaça** per l'inici de les activitats a l'octubre (i serà descomptada del cobrament de la primera quota, a l'octubre). L'import ha abonar és la meitat del primer rebut, per tant, de 15€.

Arribats al setembre: les famílies que vulguin modificar la inscripció realitzada i confirmada al juny-juliol, sense una justificació mèdica (o d'altres situacions a estudiar insitu), no es retornarà la matrícula abonada. Paral·lelament, es tornaran a notificar les places lliures en activitats, per tal que les famílies que vulguin, puguin inscriure's.

Si una activitat no arriba al mínim de **participants** establert, se suspendrà, i, aquelles famílies que havien abonat la matrícula, se'ls retornarà l'import. I alhora, us ho comunicarem per plantejar-vos alternatives.

En cas que la demanda sigui superior a les places ofertades a l'activitat, s'assignaran les places per **sorteig**; alhora es generarà una llista d'espera. En cas que el vostre infant formi part de la llista d'espera, ens posarem en contacte amb vosaltres per tal de valorar la situació.

Les inscripcions son **anuals**, amb opció de **donar-se de baixa** a finals de cada trimestre (desembre, per fer-se efectiu al gener i març per fer-se efectiu a l'abril); i amb opció de **donar-se d'alta** a l'inici de casa mes (si hi ha places lliures). Aquest és el mecanisme i funcionament per tal de donar continuïtat i seguretat en el grup d'infants, a l'educador/a, i a l'activitat.

A excepció de les acollides de matí i racons de tarda que caldrà avisar per correu a la coordinació del servei abans del dia 20 de cada mes perquè el canvi es faci efectiu pel mes següent. Si es comunica fora de termini no es podrà fer el retorn de l'import del rebut afectat.

Els cobraments seran **mensuals**.

Per aquelles famílies que no siguin **sòcies de l'AFA**, es cobrarà un extra de 6€ al mes/activitat (excepte l'acollida de matí i els racons de tarda).

Per inscriure els vostres fills/es a les activitats d'enguany caldrà fer efectius els rebuts pendents del curs anterior.

Pagament: recordeu que els rebuts es **domiciliaran** per avançat entre els dies 01 i 05 dels mesos octubre, gener i abril en el número de compte que ens faciliteu en fer la inscripció. Aquelles famílies que considereu necessitar fer-ho diferent, poseu-vos en contacte amb nosaltres via rebuts@lesguardcoop.cat i estudiarem el vostre cas.

En cas de rebuts retornats, s'haurà d'abonar 3€ de despesa bancària.

Només es retornarà l'import de les activitats si és per causa mèdica justificada, mai en cas de viatge o baixa perllongada per voluntat pròpia.

Aplicació de descomptes:

Volem que el lleure sigui accessible i inclusiu. Per aquest motiu despleguem fins a quatre fórmules de descompte associades a situacions familiars concretes que creiem que poden constituir una barrera.

- o Família nombrosa
- o Família monoparental
- o Infant amb necessitats educatives específiques
- o Inscripció a una segona activitat

Totes quatre se'ls aplicarà un descompte del 15%, fent que el preu mensual sigui de 25,5 €, els descomptes no son acumulables.

Finalment, l'accés als tres primers descomptes s'haurà d'acreditar mitjançant el document oficial que certifica la situació familiar concreta a la que dona cobertura el descompte.

ACTIVITATS EXTERNES A L'ESGUARD

Piscina a càrrec del CEM Joan Miró: l'activitat té un cost de 22€/mes

Període d'inscripcions: del 13 al 25 de juny a través del web de l'esguard
<https://lesguardcoop.cat/escola/escola-xirinacs/>

Notificació d'activitat i places lliures: Juliol.

Les característiques d'inscripcions, cobraments i condicions son les mateixes que per a les activitats de l'esguard, a excepció de poder gaudir d'algun descompte.

Tabalada per adultes a càrrec de SolRePercussió: l'activitat té un cost de 21€/mes

Període d'inscripcions: del 13 al 25 de juny a través de l'enllaç de SolRePercussió
<http://www.inscripcionsbatucada.com>

Notificació d'activitat i places lliures: Juliol.

Les característiques d'inscripcions, cobraments i condicions son concretes per aquesta activitat.